

RAPPORT RSE



2025

Valoriser les compétences humaines et préserver les richesses naturelles d'aujourd'hui pour construire le monde durable de demain.

SOMMAIRE

Edito	p. 3		
Présentation du groupe SCAM			
Qui sommes-nous ?	p. 5		
Nos implantations	p. 6		
Nos activités	p. 7		
Nos filiales	p. 9		
Nos engagements	p. 10		
Nos certifications	p. 11		
Nos parties prenantes	p. 12		
Notre démarche RSE			
Gouvernance de l'entreprise			
• Organisation	p. 15		
• Transparence et reporting	p. 16		
Droits humains			
• Politique de l'entreprise	p. 18		
• Assurer le respect des droits humains	p. 19		
Relations et conditions de travail			
• Introduction	p. 21		
• Organisation du dialogue social	p. 22		
• Santé, sécurité et prévention	p. 23		
• Bien-être au travail	p. 29		
• Développement des compétences	p. 31		
• Inclusion et diversité	p. 36		
• Relations durables avec les collaborateurs	p. 37		
L'environnement			
• Engagements	p. 41		
• Réduction de l'empreinte carbone	p. 42		
• Préservation de la biodiversité	p. 49		
• Gestion des déchets et économie circulaire	p. 53		
• Achats responsables	p. 55		
• Initiatives	p. 56		
• Une stratégie en construction	p. 60		
Loyauté des pratiques			
• Introduction	p. 61		
• Notre charte éthique	p. 62		
• Dispositif de détection et remédiation	p. 63		
Questions relatives aux consommateurs			
Politique générale en matière de satisfaction des clients		p. 65	
Communautés et développement local			
Emploi local et valorisation de la profession		p. 67	
Favoriser l'insertion professionnelle		p. 68	
Acheter local		p. 69	
Soutien aux associations et aux manifestations locales		p. 70	
Objectifs de Développement durable			
Alignement avec les ODD		p. 72	
Reporting extra-financier			p. 74
À propos de ce rapport			p. 76

« Un développement durable est un développement qui répond aux besoins du présent sans compromettre la capacité des générations futures à répondre aux leurs. »

Rapport BRUNDTLAND, 1987

SCAM TP a su conserver, après **plus de trente ans d'existence**, son image d'entreprise prospère, gage de qualité. Notre objectif principal a toujours été d'intégrer et d'accompagner au mieux les collaborateurs en développant **l'esprit d'entreprise**. Nous croyons fermement que la société repose sur **l'investissement, la fidélité et les compétences des femmes et des hommes** qui la composent.

C'est dans le respect de **ses valeurs fondatrices** que SCAM TP a pris la décision d'intégrer une démarche RSE dans ses objectifs en cours et à venir. Consciente que l'entreprise est **durablement et solidement ancrée sur le territoire du Grand Sud**, avec plus de 350 salariés dans ses rangs, il relevait de sa responsabilité de repenser ses décisions pour impacter positivement le territoire et l'environnement sur le long terme.

Présentation du groupe SCAM



Qui sommes-nous ?

Entreprise de travaux publics indépendante fondée en 1995, SCAM TP est spécialisée dans l'ensemble des métiers historiques des travaux publics et dans la réalisation de projets de canalisations.

- ➔ Alimentation en Eau Potable
- ➔ Assainissement
- ➔ Réseaux de chaleur
- ➔ Réhabilitation de réseaux
- ➔ Génie civil
- ➔ Travaux de voiries

6
domaines
d'activité

+ 300
salariés au
sein de 6
agences

+ 350
outils et
machines



Notre implantation

SCAM TP est classée 25ème sur l'ensemble des entreprises nationales de travaux publics. Parmi celles-ci, nous sommes la **1ère à être totalement indépendante.**

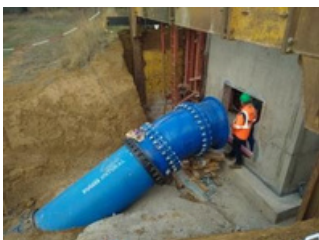
SCAM TP exerce son activité essentiellement dans le grand Sud de la France





RÉSEAUX HYDRAULIQUES

Réseaux sous pression (alimentaires ou non) : nous intervenons sur tous types de réseaux, assurant des ouvrages de qualité en choisissant les meilleures solutions et fournitures.



Réseaux gravitaires: nous intervenons dans la construction de **réseaux gravitaires, d'eaux usées et d'eaux pluviales** en milieux urbains et non urbains. en proposant **les solutions les plus appropriées.**



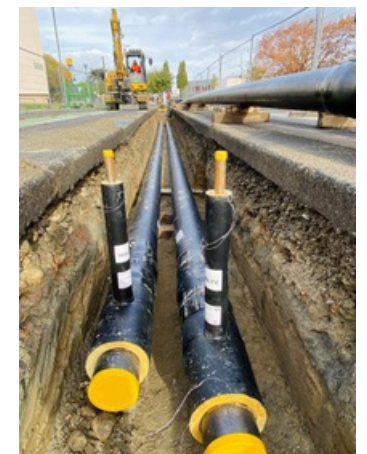
RÉSEAUX DE CHAUFFAGE URBAIN

Réseaux de thermie : nous proposons des solutions efficaces et assurons la **continuité de service** tout en minimisant les perturbations pour les usagers. Nos solutions concernent à la fois les réseaux à **haute pression** (PN40 – 200°C) et les réseaux à **basse pression pré isolés** (PN16/25 – 110°C).



SECTEUR INDUSTRIEL

Engagés dans la transition énergétique, nous collaborons avec les délégataires de service public, opérateurs gaziers et industriels pour développer des **solutions de transport énergétique,** allant des **pipelines aux réseaux de distribution.** Notre expertise s'étend à la pose de conduites PEHD pour le transport de gaz vert et aux projets industriels de méthanisation. Avec un bureau d'études expérimenté, des **équipes formées et innovantes,** nous garantissons des **interventions fiables,** du réseau de transport aux systèmes de stockage, contribuant ainsi au **développement des territoires vers les énergies de demain.**



GÉNIE CIVIL



GÉNIE HYDRAULIQUE :

Des chambres de vannes aux bâtiments d'exploitations, des réservoirs en béton armé au génie civil des stations d'épuration, SCAM TP possède les compétences et les moyens matériels nécessaires à la construction de tous types d'ouvrages hydrauliques de génie civil. Nous les réalisons dans le respect des règles de construction.



GÉNIE VÉGÉTAL & ENVIRONNEMENTAL :

Nous sommes toujours à l'affût de nouveaux procédés permettant de réduire l'impact du chantier sur l'environnement : utilisation de nouvelles technologies qui donnent lieu à une réduction des émissions de gaz à effet de serre, réalisation des réservations en bois, utilisation d'huiles de décoffrages bio végétales, mise en place d'aires de lavage permettant de retenir les eaux polluées lors du nettoyage du matériel (toupies, bennes...).



Auprès des plateformes ferroviaires et routières:

- Aménagement de plateformes
- Déchargement et stockage de matériaux ferroviaires
- Aménagement et entretien des infrastructures latérales et transversales
- Création de quais



Travaux de réhabilitation de réseaux anciens sans tranchée, allant du diamètre 100 au 2500 mm en chemisage et toute réfection d'ouvrages visitables (ovoïdes, regards, chambres).



Métiers de l'assainissement (hydrocurage, vidange), de l'inspection TV, de la propreté urbaine et de l'excavation par aspiration.



Mesures géophysiques par des procédés non destructifs : détection et géoréférencement d'ouvrages enterrés ainsi que mesures géophysiques de proche surface.



Création et renouvellement de réseaux humides : eau potable, eaux usées & eaux pluviales.



SOCIAL

Les engagements de SCAM TP sur l'aspect social découlent de la principale conviction de l'entreprise : **son existence repose sur les femmes et les hommes qui la composent**. SCAM TP sait que son activité a des conséquences sociales. C'est pourquoi l'ensemble des rapports sont basés sur la **confiance et la fidélité du salarié**.



ÉCONOMIQUE

SCAM TP répond à des engagements économiques en s'alliant à des prestataires locaux et proches des lieux de travaux. Nous croyons que la performance financière de notre entreprise, c'est aussi **contribuer au développement économique de notre territoire**.



ENVIRONNEMENTAL

Au travers d'analyses environnementales, SCAM TP intègre, dès la phase de conception d'un chantier, la prise en compte des externalités environnementales afin de **limiter son impact sur les écosystèmes**. Nous considérons que le secteur des travaux publics doit **contribuer à construire le monde de demain en préservant les richesses d'aujourd'hui**.



SOLIDARITÉ, TERRITOIRE ET CULTURE

En employant plus de 300 salariés, l'entreprise est un **acteur majeur du territoire**. C'est pourquoi elle s'implique dans des actions locales et porte des projets qui ont un **impact bénéfique sur la société**.



En 2022, SCAM TP a atteint le **1er niveau « Engagé »** en reconnaissance des **actions environnementales, sociales et territoriales** que nous menons.



SCAM TP est labélisée auprès du syndicat **Les Canalisateurs** pour 3 spécialités : **eau sous pression, assainissement** et **thermie**. Le label **réhabilitation** est quant à lui détenue par EUREA, filiale de SCAM TP.

Ces labels, délivrés après une enquête rigoureusement menée par une commission d'experts, mettent en évidence les capacités de l'entreprise et son engagement en faveur de la qualité, la sécurité, la protection de l'environnement et la formation du personnel.



SCAM TP est **certifiée ISO 9001**.

Cette certification atteste de la mise en place d'un système de management fondé sur l'engagement de la direction dans un souci d'**amélioration permanente** et de **satisfaction client**.



SCAM TP est certifiée **ISO 14001**.

Cette certification définit les exigences pour un **système de management environnemental**. Elle permet aux organisations de le concevoir et de le mettre en œuvre afin d'améliorer en continu leurs performances environnementales.



SCAM TP est certifiée **ISO 45001**.

Cette certification définit les exigences pour un **système de management de la santé et de la sécurité au travail**. Elle fournit un cadre permettant aux organismes de gérer les risques et d'améliorer leur performance en matière de SST.



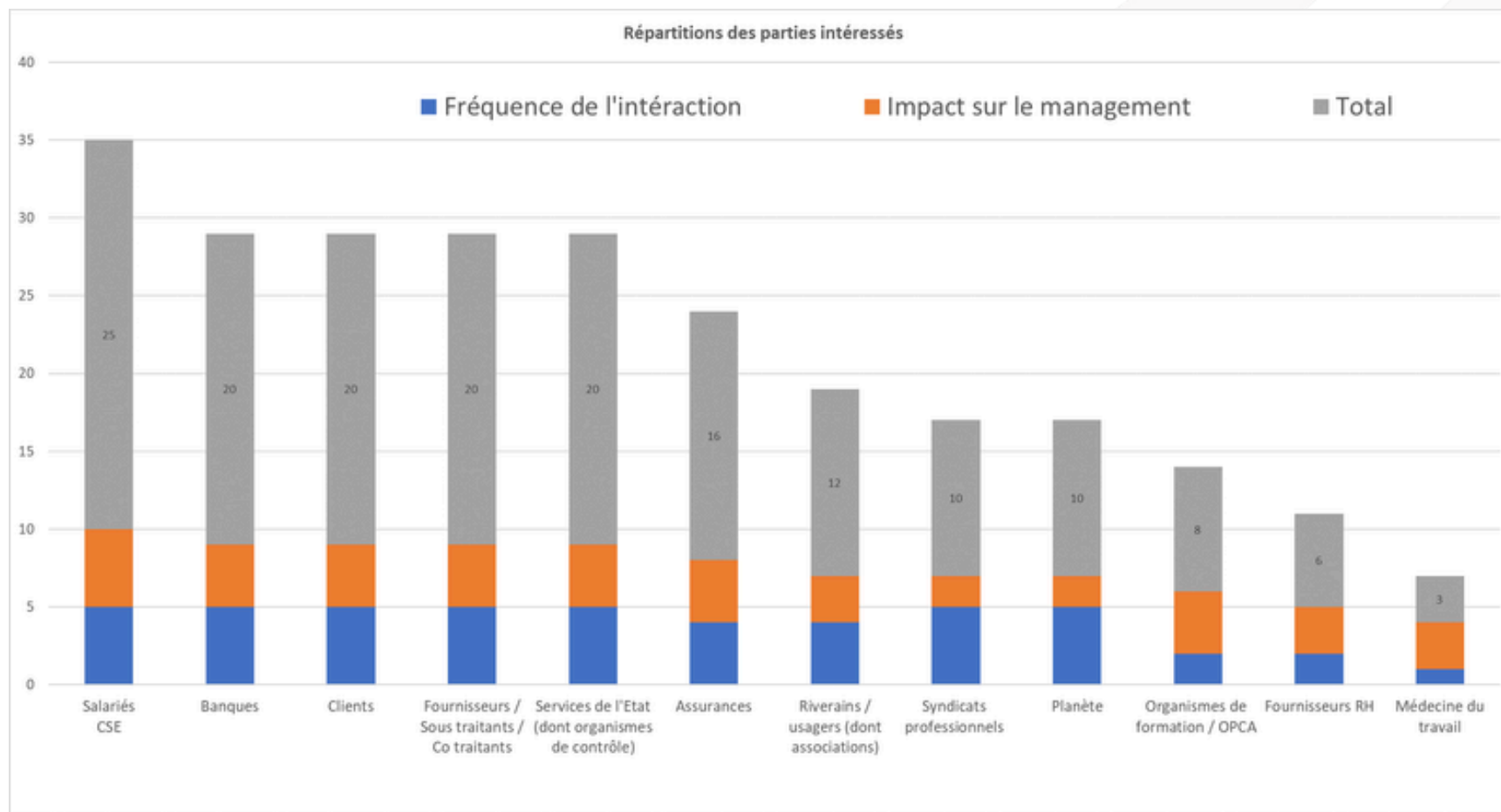
Depuis 2008, SCAM TP a obtenu la **certification MASE**.

Elle reconnaît notre engagement sécurité sur les sites pétrochimiques. La devise **« Protéger, prévenir et respecter »** est l'un des 4 piliers de la politique de l'entreprise.

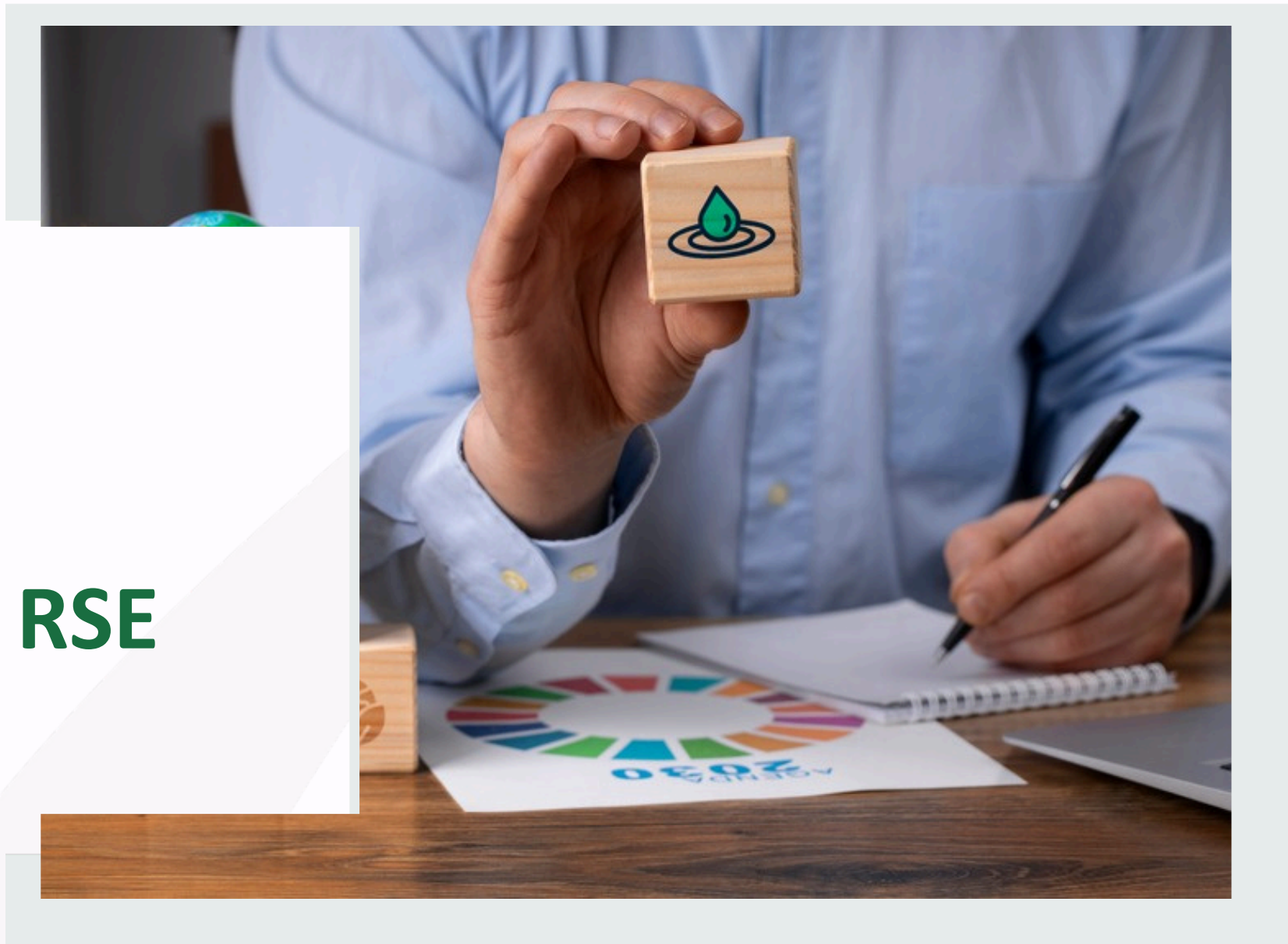
Nos parties prenantes

Collaborateurs, acteurs des domaines économiques, commerciaux et financiers, personnes de la société civile qui pourraient se retrouver impactées par les activités du Groupe SCAM TP, ce sont tout autant de parties prenantes et, par conséquent de points de vue. Cette richesse vient nourrir la vision et la stratégie de l'entreprise et influence ses décisions.

SCAM TP développe une politique de dialogue adéquate pour chaque partie concernée.



Notre démarche RSE





Gouvernance de l'entreprise

ESRS G1

La gouvernance joue un rôle central pour assurer la pérennité des activités, la maîtrise des risques et le respect de nos engagements sociétaux et environnementaux. Notre gouvernance vise à intégrer pleinement la RSE dans la stratégie du groupe en s'appuyant sur les enjeux spécifiques de notre secteur : **impact social et environnemental des projets et des infrastructures** et, **relations avec les parties prenantes**.

Structure	Composition	Responsabilité
Comité de direction / de pilotage	La Direction et ses filiales	Orienter et valider la démarche
Comité RSE	Responsable QSE, Responsable études et développement technologique et Animatrice RSE	Piloter la démarche RSE de l'entreprise

Depuis 2024, SCAM TP rédige son rapport RSE annuel afin de faire preuve de **transparence** et de **faire le point** sur sa stratégie RSE de l'année écoulée et sur celle à développer pour l'année à venir. Jusqu'alors disponible à la demande, il sera désormais accessible librement sur notre site web.

Dans une démarche d'amélioration continue, notre entreprise soumet régulièrement sa performance extra financière à l'évaluation d'organismes externes reconnus, tels que la **FNTF** et **EcoVadis**. Ces **évaluations indépendantes** permettent de garantir l'objectivité des données RSE communiquées et d'identifier les axes de progrès.

Par ailleurs, afin de répondre aux attentes croissantes de nos parties prenantes en matière de responsabilité sociétale, nous **mettons à disposition, sur demande, les résultats de nos évaluations RSE** dans le cadre des réponses aux appels d'offres. Cette transparence renforce la confiance avec nos clients et témoigne de notre engagement à intégrer les enjeux environnementaux, sociaux et éthiques au cœur de notre stratégie.



Droits humains

ESRS S1

ESRS S2

ESRS S3



Chez Scam TP, nous nous engageons à prévenir tout risque d'atteinte aux droits humains, en particulier en lien avec les conditions de travail, la non-discrimination et l'impact des projets sur les populations locales.

Notre politique repose sur les principes suivants :

- **Tolérance zéro** vis-à-vis du travail forcé, du travail des enfants et du trafic d'êtres humains
- **Égalité des chances** et non-discrimination dans l'accès à l'emploi et à l'évolution professionnelle
- Respect du droit à la **négociation collective**
- **Conditions de travail dignes** sur nos chantiers et ceux de nos sous-traitants
- **Respect des populations locales** affectées par nos projets



Ces engagements sont formalisés dans notre Charte des droits de l'homme, dont un extrait figure ci-dessus. Elle est disponible en intégralité à la demande.

Lutte contre les violences, le harcèlement moral ou sexuel et les comportements sexistes

Notre Groupe **s'engage fermement contre toute forme de violence, de harcèlement moral ou sexuel et de comportements sexistes**, qui constituent des atteintes graves aux droits fondamentaux des personnes. Ces agissements sont strictement proscrits au sein de notre organisation.

Nous considérons qu'il est de la responsabilité de chacun et de chacune de contribuer activement à la **prévention de ces comportements**, en veillant à instaurer et à maintenir un environnement de travail respectueux et inclusif.

Dans cette optique, une **référénte dédiée à la prévention du harcèlement et des comportements sexistes** a été nommée. Elle constitue un point de contact privilégié pour les salariés souhaitant signaler une situation, poser des questions ou être accompagnés. Formée à ces enjeux, elle garantit une écoute confidentielle, un traitement impartial et un accompagnement adapté.

RÉFÉRENTE
H.S.A.S.
(Harcèlement Sexuel et Agissements Sexistes)

Le rôle de la référente H.S.A.S. est d'accompagner les salariés en cas de comportements inappropriés liés au harcèlement sexuel ou au sexisme au sein de l'entreprise.

ALYX FOURNIER
Conductrice de travaux

Pour plus d'infos



Relations et conditions de travail

ESRS S1

Dès sa création, SCAM TP a veillé à placer **l'humain au cœur de ses projets**. Cela signifie que les collaborateurs, quelle que soit leur place dans la hiérarchie, sont au centre des préoccupations de l'entreprise.

Nous sommes convaincus que **de l'implication de chaque individu dépend le succès collectif**.

Dans un contexte exigeant, où les conditions de travail peuvent être contraignantes (mobilité, exposition aux intempéries, horaires décalés), nous nous engageons à créer un cadre professionnel respectueux, équitable et motivant pour l'ensemble des collaborateurs, collaboratrices et partenaires.

Notre politique sociale repose sur **3 axes fondamentaux** :

- Assurer la **santé** et la **sécurité** de nos collaborateurs
- Renforcer le **bien-être au travail**
- **Développer les compétences** des collaborateurs

Elle concerne aussi bien les salariés en CDI que les intérimaires, apprentis et alternants intervenant sur nos chantiers ou travaillant dans nos bureaux.



Nous croyons fermement que le dialogue social est essentiel à la bonne collaboration et au bien-être au travail.
Chez SCAM TP, il se traduit de plusieurs manières :

- ✓ Président et membres de l'encadrement en permanence **à l'écoute des salariés.**
- ✓ **Organisation régulière de réunions « métiers »** (réunions chefs de chantier, réunions chauffeurs d'engins, etc.).
- ✓ Mise en place d'un **Comité Social et Économique** très actif et soutenu par la direction.
- ✓ **Accords collectifs coconstruits** sur plusieurs thématiques (l'égalité professionnelle, la gestion des compétences, le temps de travail, le compte épargne temps ou encore la mutuelle complémentaire)
- ✓ **Mise en place volontaire d'un CHSCT** par la Direction. Composé de 8 membres issus de professions variées (poseur, conducteur d'engin, chef de chantier, chauffeur de camion, conducteur de travaux et membre du service maintenance). Il se réunit trimestriellement.

PPSPS et DUERP

Faire en sorte que nos collaborateurs exercent leur métier dans des conditions optimales de sécurité est l'une de nos priorités. Dès lors, des plans d'action sont établis pour réduire les accidents du travail et préserver la santé des collaborateurs.

À l'échelle de SCAM TP, le **plan particulier de sécurité et de protection de la santé (PPSPS)** est coconstruit par la Direction, le service QSE et les partenaires sociaux. Il est révisé chaque année en fonction :

- des analyses de l'accidentologie des années précédentes,
- de l'évolution de l'activité,
- des évolutions réglementaires et normatives.

SCAM TP recense également les risques au sein du **Document Unique d'Évaluation des Risques Professionnels (DUERP)**. Réalisé en collaboration par la Direction et le service QSE, celui-ci est mis à jour annuellement ou lors de la survenance d'un événement important.

Une **évaluation des risques préalable à chaque chantier** est effectuée et documentée dans un plan spécifique. En effet, chaque chantier fait l'objet d'une préparation, qui comporte une analyse des risques et la définition des moyens de prévention à mettre en œuvre. Ces éléments sont revus avec le chef de chantier avant le démarrage des travaux et sont présentés lors de l'accueil sécurité chantier.



BEHRENS Jean-Christophe, président de la commission label « Canalisateurs », remet le Trophée Eau Potable à SCAM TP (Pont-du-Château / 63), représenté par Jean-Luc Garcia, Responsable d'agence, et Loïc Hugon, Conducteur de travaux, et salue la démarche sécurité de l'entreprise.

Sensibiliser

La **sensibilisation commence dès l'arrivée** d'un nouveau collaborateur chez SCAM TP. Ce dernier est accueilli personnellement par un collaborateur du service **QSE** et reçoit un **livret d'accueil** lui présentant 1) Les principaux risques 2) Les moyens de prévention associés à chaque situation 3) Les bons réflexes à avoir.

Des actions de sensibilisation et de prévention adaptées aux différents environnements sont mises en place. Par leurs activités, notamment la pose et de la dépose de réseaux d'assainissement ainsi que l'exploitation des stations d'épuration, nos collaborateurs sont régulièrement amenés à être en contact avec des eaux usées, l'un des principaux vecteurs de transmission de certains virus et microbes. Pour la **prévention de ces maladies**, SCAM TP encourage la vaccination contre la LEPTOSPIROSE, le TETANOS et l'HEPATITE A.

Nous **investissons dans la protection sociale de nos salariés** en prenant entièrement en charge leur couverture mutuelle. L'accès à la santé, surtout dans nos métiers physiques, est essentiel. Nous nous engageons donc auprès de nos salariés pour la gratuité de cette couverture afin de garantir l'**accès aux soins sans difficulté**. Notons que nous allons opter pour une nouvelle mutuelle à partir de 2026, laquelle a engagé une véritable démarche RSE et proposera un accompagnement à l'entreprise sur les sujets sociaux au besoin.



Former et communiquer

Toute l'année, nous organisons des **exercices sécurité et environnement**, qui permettent, en plus des causeries et des formations, de maintenir un bon niveau de réaction face aux situations d'urgences telles que :

- L'Accrochage de conduite | L'Accident corporel, le malaise | La Pollution accidentelle

Dans une **démarche d'amélioration continue** nous réalisons également des :

- Audits chantier (IGP) | Causeries | Fiches évènements (ASR) | Réunions de chantier

Des actions à mettre en place en ressortent et sont tracées par le responsable QSE dans un **plan d'action** qu'il supervise.

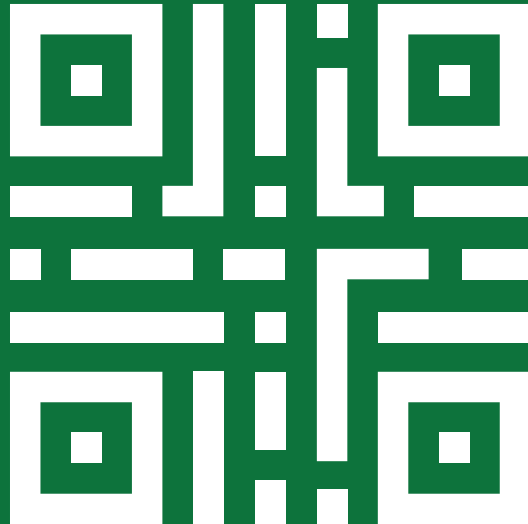
Lors de la survenue d'un accident ou d'un presque accident, afin de sensibiliser l'ensemble des collaborateurs, SCAM TP a mis en place le « **Flash info accident** », qui a pour objectif d'informer l'ensemble de l'entreprise de la survenue d'un accident et de mener d'éventuelles actions préventives. Des partages de bonnes pratiques sont également diffusés par le biais de causeries.



Former et communiquer

*Accident ? Presqu'AT ? Situation dangereuse ? 1er Soins ?
Evènement Qualité / Environnement ? Bonne Pratique ?*

SCANNEZ MOI



*QR code factice à des fins de présentation

Depuis 2023, nous avons mis en service une application interne destinée à **améliorer la remontée d'information**, particulièrement en matière de **santé et sécurité** et à rendre la communication interne plus moderne et attractive.

Elle permet de déclarer :

- Le nom du chantier concerné
- La date d'occurrence
- L'agence concernée
- Le type de remontée :
 - Bonne pratique
 - Situation dangereuse/Presqu'accident
 - 1er soin/Utilisation de la trousse de secours
 - Evènement Qualité (non-conformité)
 - Incident sécurité/environnement
 - Dysfonctionnement matériel

Prévenir les risques psychosociaux (RPS)

Nous **condamnons toute forme de discriminations sexistes**, comme en témoigne un article dédié à ce sujet dans notre Règlement Intérieur d'entreprise. Toute personne qui fait subir un agissement sexiste, défini comme agissement lié au sexe d'une personne, ayant pour objet ou pour effet de porter atteinte à la dignité ou de créer un environnement intimidant, hostile, dégradant, humiliant ou offensant, s'expose à des sanctions disciplinaires.

Par ailleurs, le CSE a désigné une **référénte en matière de lutte contre le harcèlement sexuel et les agissements sexistes**, chargé d'orienter, d'informer et d'accompagner les salariés sur ces sujets. Son nom est affiché sur les panneaux d'affichage, avec ses coordonnées. Tout salarié se sentant en situation de harcèlement peut la joindre.

En ce qui concerne les **risques psychosociaux**, nous y sommes particulièrement attentifs. Afin de les **anticiper** et de les **éviter**, l'entreprise a désigné des **référéntes RPS**, à l'écoute de l'ensemble des collaborateurs. Notre médecin du travail est également informé de notre sensibilité à ces risques. Il sonde les salariés lors des visites médicales au sujet des difficultés qu'ils pourraient rencontrer dans leur travail. En effet, il est souvent plus facile pour un salarié de s'exprimer sur ce type de difficultés auprès d'une personne extérieure à l'entreprise. Le médecin du travail nous alerte en cas de problématiques particulières, dans le respect du secret médical.

Ergonomie et Équipement de Protection Individuelle

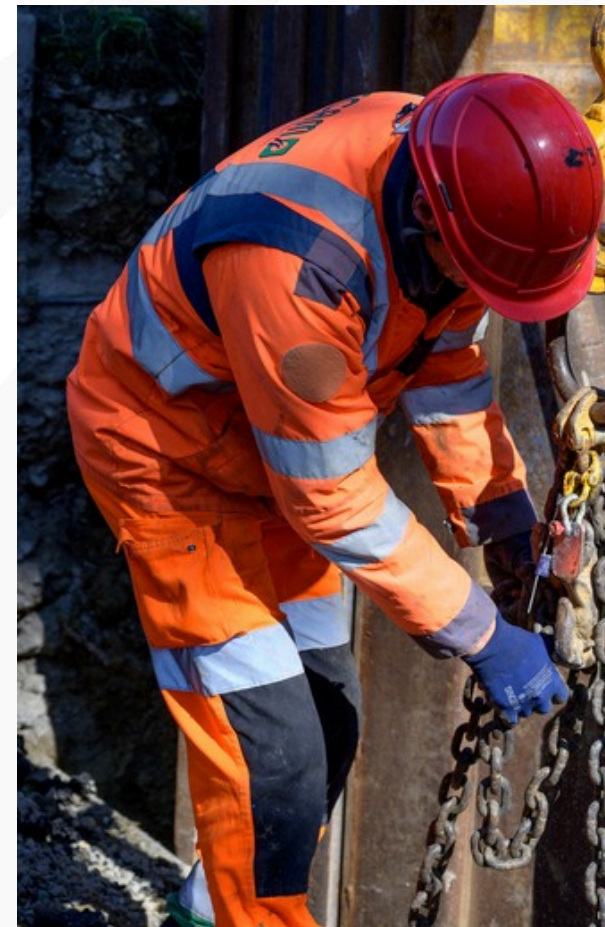
Depuis plusieurs années, SCAM TP met en œuvre une **démarche ergonomie** pour assurer la santé des collaborateurs et améliorer ainsi la performance des systèmes de production. La prise en compte des composantes environnementales, humaines et organisationnelles de l'activité de travail conduit SCAM TP à **innover sur ses outils, ses process** et sur **l'organisation de ses chantiers**.

En 2022, en collaboration avec le médecin du travail, SCAM TP a réalisé une étude et a investi dans du nouveau matériel de bureau (souris, fauteuil, repose-pied...) afin de **diminuer les risques de troubles musculosquelettiques (TMS)**.

La mise en place d'une culture de la sécurité en entreprise passe par la mise à disposition d'**équipements professionnels individuels (EPI) fiables et durables**. Nous nous engageons à fournir à l'ensemble de nos collaborateurs des équipements qui non seulement les protègent, mais aussi respectent les conditions de travail et les normes de sécurité.



28 509 € d'achat en EPI pour les renouvellements en 2025



Qualité de vie au travail

La qualité de vie au travail est une démarche collective qui vise à combiner performance de l'entreprise et bien-être des collaborateurs. Elle permet de limiter le turnover, l'absentéisme et les accidents de travail et de faciliter l'innovation.

Confiance : l'organisation hiérarchique étendue et les **délégations de pouvoir** offrent aux encadrants de travaux une **autonomie** et une marge de manœuvre qui laisse une large place aux **initiatives personnelles**, à l'expression des talents et des idées. Ce fonctionnement permet une meilleure réactivité et une meilleure adaptation aux besoins du client.

Activité professionnelle et vie personnelle :

- pour le personnel de chantier, mise en place des **horaires aménagés « de grands déplacements »**. Le vendredi, les salariés terminent plus tôt afin de pouvoir passer un weekend complet avec leur famille.
- pour le personnel sédentaire : les **horaires sont aménagés**, avec parfois la **mise en place de télétravail** pour le personnel volontaire.



En 2026, une enquête de climat social sera réalisée afin de mesurer la perception des collaborateurs et de définir des plans d'actions.

Faire vivre la culture SCAM

Chaque personne qui intègre la société signe notre Charte des Valeurs de l'entreprise, ce qui signifie qu'elle adhère aux principes suivants :

L'Entrepreneuriat :

Régie par une logique d'entrepreneur, la société SCAM TP a à cœur de pérenniser son activité par le biais d'investissements et d'innovations permanents. Nos cadres adhèrent parfaitement à cette valeur. Agissant en véritables chefs d'entreprise, ils raisonnent et prennent des décisions avec une large autonomie, toujours dans un souci d'innovation et de pérennisation ou de développement de l'activité.

Le Pari de la Jeunesse :

La société SCAM TP a une politique à long terme de formation des jeunes depuis plusieurs années. Avec environ 14 % de ses effectifs en apprentissage, elle investit sur l'avenir en faisant le pari de la jeunesse.

La Qualité :

Satisfaire les exigences des clients et respecter les règles de l'art sont des valeurs essentielles pour SCAM TP. C'est pourquoi l'entreprise est reconnue dans son métier dans tout le Grand Sud. Aujourd'hui, l'entreprise est positionnée comme « référence » pour les travaux complexes dans le domaine des réseaux hydrauliques. Nous mettons la satisfaction client au cœur de notre fonctionnement.

Les Moyens :

SCAM TP n'hésite pas à mettre en œuvre tous les moyens nécessaires dont les salariés ont besoin pour réaliser leurs chantiers dans les meilleures conditions. L'entreprise possède un parc matériel très conséquent, adapté aux spécificités de ses métiers.

Politique de formation du personnel

La **politique de formation est repensée et réadaptée chaque année** en fonction des objectifs d'activité à venir, mais aussi et surtout, en fonction des besoins du personnel. Ces formations permettent à nos salariés de renouveler ou de développer des acquis, à l'entreprise de **se positionner sur de nouveaux marchés** et de **maintenir un niveau élevé sur la qualité** de ses prestations. C'est une véritable stratégie qui est mise en place : durant une semaine, l'activité sur chantier est interrompue afin que les salariés puissent entièrement se consacrer à la formation.

FORMATION	Unité	2025
Nombre total d'heures de formation	h	6772,90
Part de salariés ayant suivi au moins une formation	%	87
Budget dédié à la formation	K€	192
Part de la masse salariale dédiée à la formation	%	2,51
Nombre moyen d'heures de formation par employé	h	23,6



Politique de formation du personnel



Nous prenons chaque année des jeunes en stage ou en alternance, dans tous les métiers et à tous les niveaux, du CAP à l'ingénieur. **La plupart d'entre eux sont embauchés à l'issue de leur alternance.**

Une collaboration étroite avec les centres de formation partenaires permet de sélectionner les plus motivés **pour réussir dans les métiers de canalisateur, intégrer notre entreprise et adhérer à nos valeurs.**

Pour cela, nous coopérons avec le CFA des Travaux Publics de Muret, le GRETA de Castelnaudary, le CFA des travaux Publics de Montpellier, l'école d'ingénieur du CESI de Montpellier et les centres de formation d'Egletons, qui nous accueillent chaque année pour leur célèbre Forum pour l'Emploi dans les Travaux Publics.

Contrats d'alternance	2025
Taux d'embauche en CDI à l'issue du contrat	82 %
Effectif actuel en contrat d'alternance	27

Intégration des jeunes

SCAM TP est également impliquée dans la promotion des travaux publics auprès des jeunes générations, notamment par l'**organisation de visites de nos chantiers pour les collégiens et les étudiants** dans le domaine des TP, mais également par le **soutien de la campagne de communication de la F RTP #FRANCHEMENTRESPECT** sur les réseaux sociaux.

En visant les **13-18 ans**, nous souhaitons les encourager à aller vers des écoles et des **formations professionnalisantes**. Pour cela, nous devons d'abord changer l'image que les jeunes portent sur les opportunités qu'offrent les TP, changement qui s'inscrit dans la durée.



Valorisation des carrières et promotions du personnel en interne

Les compétences du métier de canalisateur étant très spécifiques, la mise en place d'une politique de partage du savoir et de valorisation en interne permet de perpétuer le savoir-faire de l'entreprise et contribue à l'avenir de toute la profession.

Les membres de la Direction et les encadrants de travaux sont pour la plupart **issus de parcours techniques**. Embauchés après une formation en alternance, ils ont d'abord **appris la réalité du terrain** grâce à une période passée sur le chantier. Une fois les techniques de pose acquises, ils ont pris de la hauteur pour **gérer un chantier**, avant d'être promu à des **postes d'encadrement**. Les valeurs du terrain sont très présentes dans l'entreprise, à tous les niveaux. Au-delà des promotions internes, **SCAM TP accompagne les collaborateurs qui souhaitent changer de métier au sein de l'entreprise** : de la topographie à la conduite de travaux, de la maçonnerie à la conduite de camion ou de la maintenance du matériel à l'encadrement de chantier, les parcours atypiques font également la richesse humaine de l'entreprise.

Chaque année, SCAM TP remet à ses salariés comptant 15, 20, 25, 30 et 35 ans dans l'entreprise une médaille et une prime.



L'évolution chez SCAM TP en quelques portraits



Julien

Directeur d'agence

Chez SCAM TP, il faut connaître le terrain pour diriger. Voici le parcours de Julien, reflet de notre ADN : s'investir pour développer son plein potentiel et s'accomplir professionnellement. N'attendez pas d'avoir des responsabilités pour prendre des initiatives .

Découvrir son portrait



Anthony

Conducteur de travaux

Anthony a intégré SCAM TP après 10 ans d'expérience dans le Génie Civil en tant que Chef de chantier. Il vous en parle.

Découvrir son portrait



Romain

Chef de Chantier

Hier topographe géomètre, aujourd'hui chef de chantier. Et demain ? À Romain d'en décider, SCAM TP l'accompagnera.

Découvrir son portrait



Jean-Antoine

Poseur & Chef d'équipe

Jean-Antoine s'investit depuis 19 ans chez SCAM TP.

Découvrir son portrait



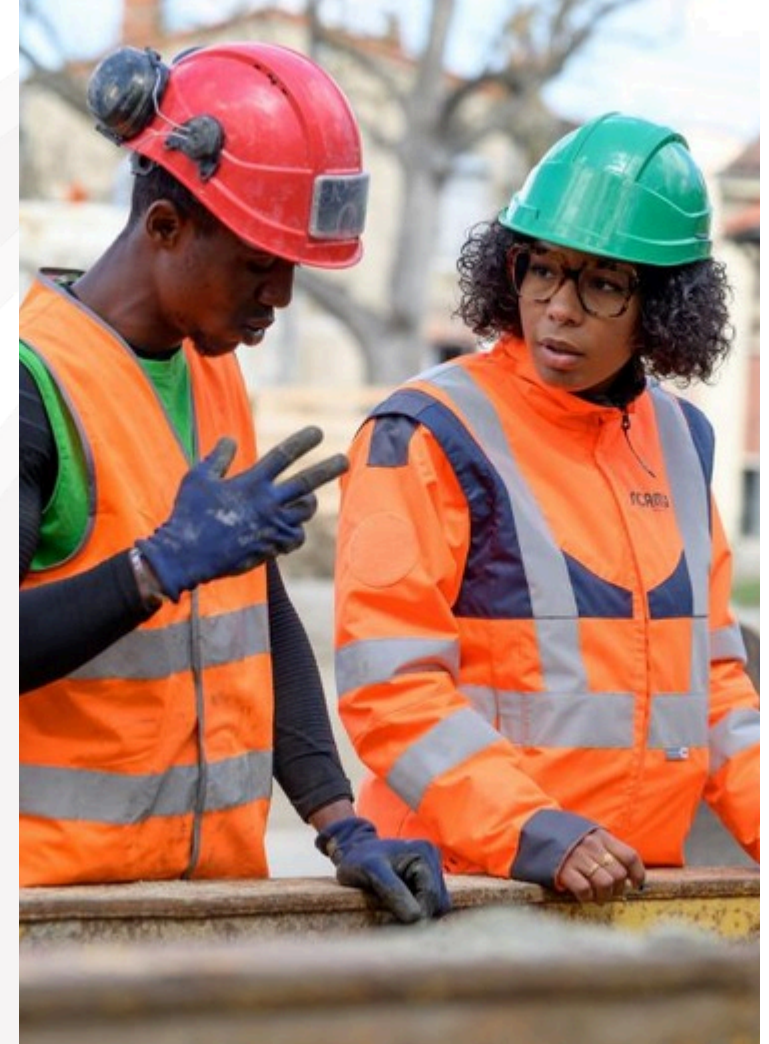
Favoriser l'égalité femme / homme et promouvoir l'égalité des chances

Respecter le principe d'égalité professionnelle entre les femmes et les hommes de l'entreprise

Les femmes ne sont pas ou très peu représentées sur les chantiers et dans les fonctions d'encadrement technique car **très peu de profils sont disponibles sur le marché**. Pour répondre à ce constat, SCAM TP s'est engagée à **assurer la promotion des postes** de chantier et des postes techniques auprès des femmes, sur les forums de l'Emploi et par le biais de recrutements de jeunes en alternance. La diversité et l'égalité sont des valeurs fondatrices de l'entreprise, qui s'est toujours engagée à ne mettre **aucun obstacle lié au sexe ou au genre** dans son processus de recrutement.

Promouvoir l'égalité des chances par les contrats d'insertion durable

Dans le cadre des clauses d'insertion présentes dans les marchés publics, **nous embauchons de nombreuses personnes sans expérience ni formation de base dans les travaux publics**. Elles sont formées dans le cadre de parcours internes, en binôme avec des parrains ou marraines choisis pour leurs compétences et leurs capacités à transmettre. Sur l'année 2025, **16 750 heures** ont été réalisées dans le cadre de contrats d'insertion sur l'ensemble des agences. Avec des contrats d'insertion de type « longue durée » (CDD longue durée, CDI ou contrat d'alternance), SCAM TP souhaite **favoriser les longs parcours**, plus pertinents dans le cadre d'une politique d'insertion durable. Par ailleurs, nous travaillons avec une **agence d'intérim labellisé RSEi**.



Revue du personnel

Chaque début d'année, la **revue du personnel** est effectuée. Elle débouche ensuite sur des **plans d'actions individuels** : accompagnement pour une évolution ou un changement de poste au sein de l'entreprise, prise de responsabilités, formations nécessaires pour monter en compétences, évaluation et progression de salaire. Le but est de positionner les talents sur le poste dans lequel ils apporteront le plus de valeur ajoutée.

Intéressement et Participation

En 2023, SCAM TP a mis en place un **accord d'intéressement et de participation**, qui vise à associer l'ensemble des collaborateurs aux performances économiques et sociales de l'entreprise. Grâce à ce dispositif, chaque salarié bénéficie directement des résultats collectifs.

SCAM AWARDS - Appel à projet interne

Chaque milieu d'année, SCAM TP met en place les SCAM AWARDS afin de **récompenser les 3 meilleures innovations** pour les catégories techniques et organisationnelles. Les collaborateurs votent pour la bonne pratique qu'ils préfèrent.



Implication des collaborateurs dans le développement de la profession

SCAM TP a pour objectif d'impacter positivement le territoire régional par le développement de son activité.

Cependant, dans un contexte marqué par les effets croissants de la mondialisation des échanges et une concurrence toujours plus grande, le défi est double : conserver et promouvoir une économie compétitive tout en assurant le développement d'emplois de qualité.

Dans ce contexte, SCAM TP et ses collaborateurs se sont donnés pour mission de **défendre et de représenter les intérêts de toutes les entreprises du secteur des travaux publics**. C'est pourquoi plusieurs cadres de l'entreprise sont **impliqués dans des organisations professionnelles** telles que les FRTP d'Occitanie et la Commission Technique des Canalisateurs de France.

SCAM TP est également **co-fondatrice du réseau SWELIA**, un groupe d'entreprises spécialisées dans le domaine de l'eau, qui vise à **promouvoir le développement durable** et à améliorer l'accès à l'eau pour tous.



SCAM Info

Ce **magazine trimestriel**, créé en 2004 à l'initiative du service QSE, a pour but d'informer l'ensemble des collaborateurs.

Au programme :

- les **chantiers** en cours
- un point **QSE**
- un point **service Matériel**
- un point **Ressources humaines** avec les **offres d'emplois**
- Diverses informations utiles dans la vie de l'entreprise

Journée REX annuelle

Depuis 2016, des «REX Chantier» (Retour d'EXpérience) ont été instaurés avec l'ensemble des collaborateurs. Ces REX sont l'occasion de se remémorer les décisions prises lors des précédents REX et des incontournables «Sécurité sur chantier». C'est un moyen de discuter des sujets préoccupants du moment. Leur mise en place **a permis de libérer la parole, de promouvoir des échanges constructifs, d'améliorer la communication entre les services et de définir les moyens les plus adaptés aux problématiques du terrain.**





L'environnement

ESRS E1

ESRS E4

ESRS E5



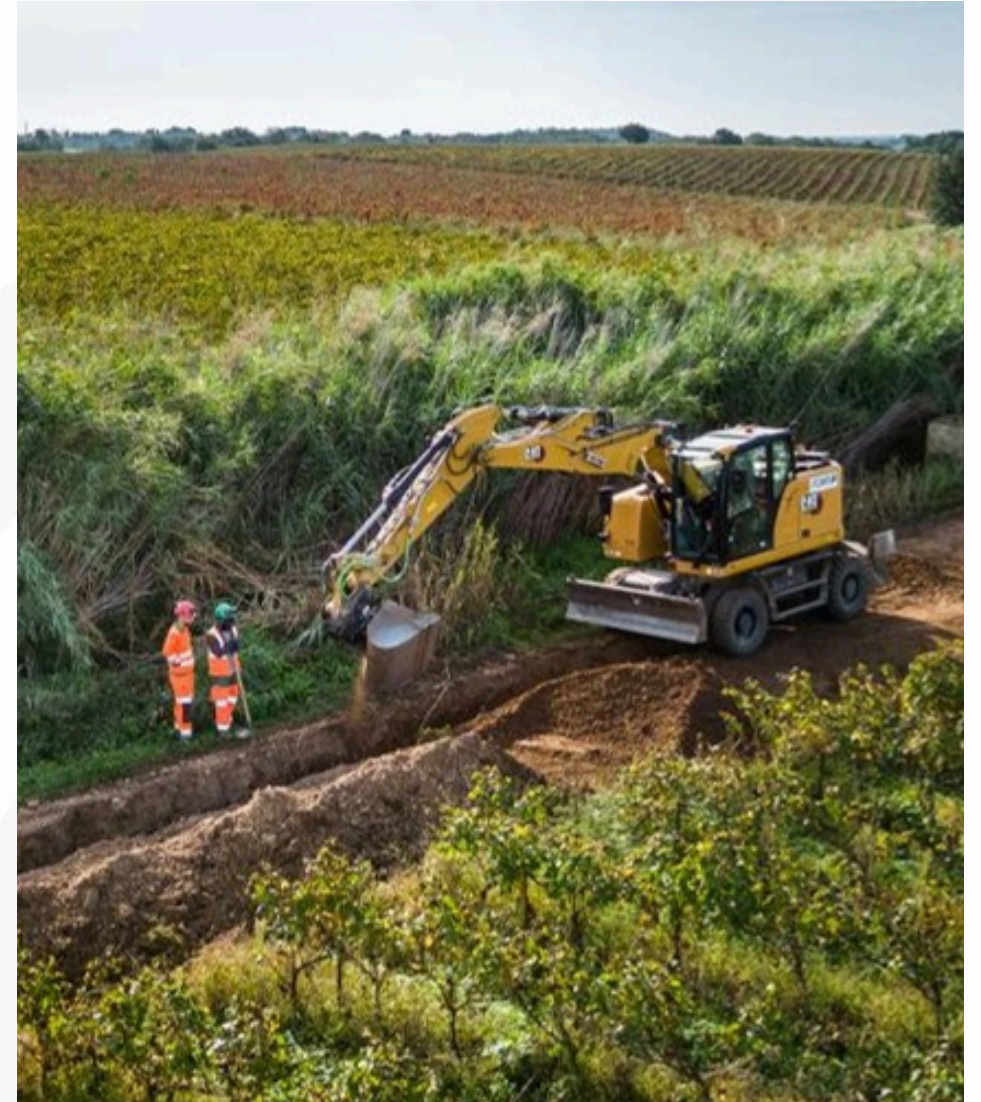
Engagements

Le secteur des travaux publics a un **impact direct et significatif sur l'environnement** : consommation de ressources naturelles, émissions de gaz à effet de serre, production de déchets, artificialisation des sols, perturbation des milieux naturels.

Conscients de notre rôle, nous intégrons l'environnement dans toutes les étapes de nos projets, avec une volonté affirmée de contribuer à la transition écologique.

Nos engagements s'articulent autour de **3 grands axes** :

- Réduire nos **émissions de GES**
- Préserver la **biodiversité**
- Gérer durablement nos **déchets** et favoriser l'**économie circulaire**

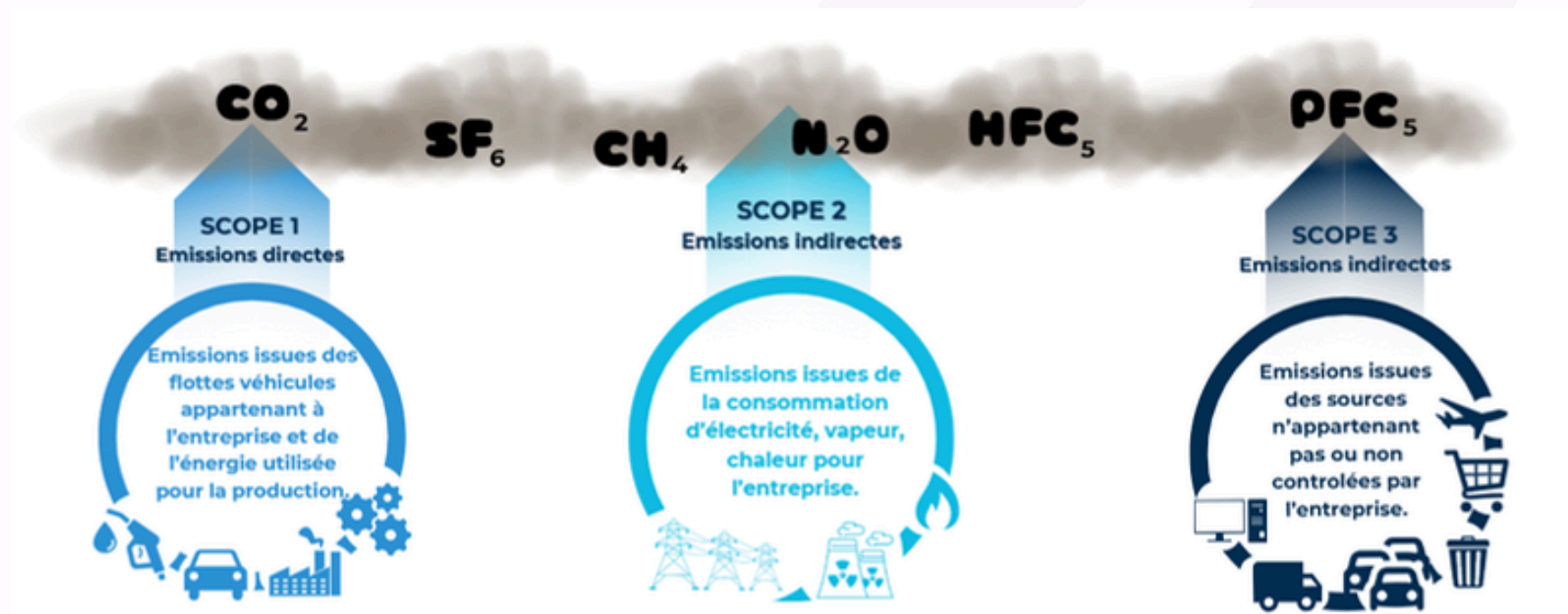


Réduction de l'empreinte carbone

Dans le cadre de notre engagement pour la transition écologique, nous avons réalisé en 2024 un **Bilan Carbone®** de nos activités. Cette démarche, essentielle pour identifier nos principales sources d'émissions de gaz à effet de serre (GES), constitue une première étape structurante dans la **construction de notre stratégie bas carbone**.

Le bilan actuellement présenté a très récemment été **mis à jour**, afin d'affiner les données collectées et d'enrichir les analyses. Il servira de socle à une stratégie climat plus ambitieuse, mieux coordonnée, et intégrant l'ensemble des actions vertueuses déjà initiées par nos équipes. Il couvre la période du 01/01/2024 au 31/12/2024.

Il englobe nos émissions dans **trois catégories** appelées scopes :



Réduction de l'empreinte carbone

Nos principales sources d'émissions

Émissions directes (Scope 1) :

Issues principalement de notre flotte de **véhicules à moteur thermique**, elles s'élèvent à 5127413 kg CO₂e.

Émissions indirectes liées à l'énergie (Scope 2) :

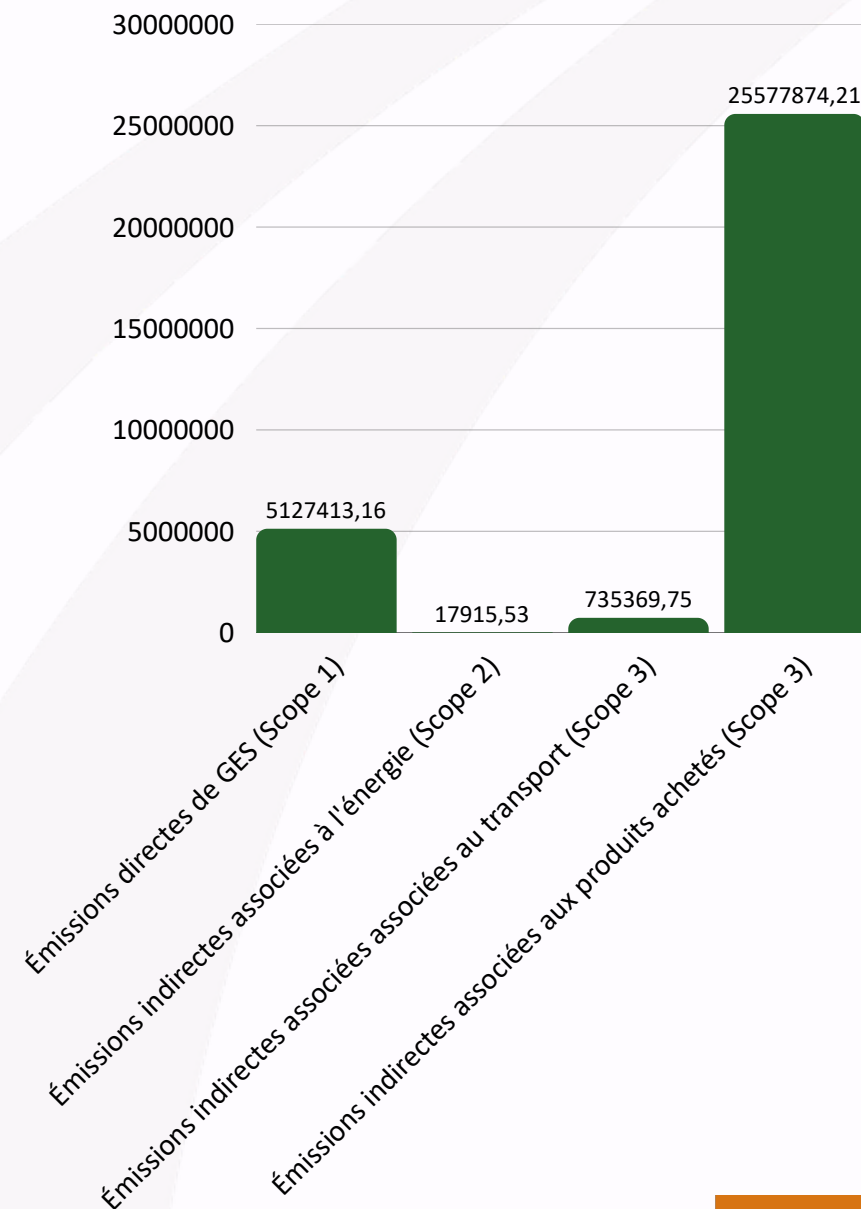
Représentant l'**électricité consommée** pour nos bureaux et nos sites de production, elles atteignent 17915 kg CO₂e.

Émissions indirectes autres (Scope 3) :

Ce périmètre constitue la part la plus importante de nos émissions et englobe majoritairement :

- Les **achats de biens et de services** :
20 264 829 kg CO₂e / 25 577 874 kg CO₂e des émissions indirectes associées aux produits achetés
- Le **transport de marchandises** et les **déplacements domicile - travail** :
734 694 kg CO₂e / 735 370 kg CO₂e des émissions indirectes associées au transport

En somme, ce sont les achats de biens et de services ainsi que les transports qui constituent les principaux postes d'émissions de GES pour notre entreprise, représentant à eux seuls **84 % du total de nos émissions**.



Actions mises en œuvre

1) Renouvellement de notre parc matériel :

- 6 millions d'euros investis en 2023 pour acquérir des engins et des véhicules moins émissifs, à motorisation hybride ou électrique.
- 100 % des engins neufs sont équipés de l'option START en STOP, qui permet l'arrêt automatique du moteur lorsqu'il n'est pas sollicité.
- 100 % des engins de chantier bénéficient de technologies de dernière génération et permettent de réduire nos émissions polluantes de particules fines et d'oxyde d'azote par dix (nouvelles motorisations Tier 5).
- 76 % du parc poids lourd a moins de 5 ans et répond aux dernières normes de pollution Euro6.
- Ajout d'un système de récupération d'énergie sur le bras des pelles de poids supérieur ou égal à 18 tonnes (ex : système Eco'nergy de Manulorraine) pour récupérer l'énergie du bras lors de sa descente, et soulager la pompe hydraulique lors de la montée.



Actions mises en œuvre

2) Entretien de notre parc matériel :

- Le recreusage et le rechapage sont mis en place sur les pneumatiques des poids lourds pour prolonger leur durée de vie.
- Un travail a été fait sur la responsabilisation du personnel quant à la bonne tenue de leurs véhicules, au travers de temps dédié et de primes pour l'entretien.

3) Réduction des émissions liées au carburant

- Regroupement des tâches par zone pour réduire les déplacements des engins.
- Priorisation des engins de chantier modernes équipés de moteurs économes en carburant et respectueux de l'environnement.
- Mise en place de dispositifs de gestion intelligente du moteur pour optimiser la consommation de carburant.



Actions mises en œuvre

3) Promotion de l'écomobilité

- Chaque salarié bénéficiant d'une voiture de fonction peut choisir une voiture électrique ou hybride.
- Des bornes et des voitures électriques en autopartage sont installées sur plusieurs sites.
- Un parking à vélos a été créé pour les collaborateurs.

3) Réduction de la consommation d'énergie des bâtiments

- Des éclairages LED ont été installés dans l'ensemble des bureaux.
- Nous utilisons les services d'un fournisseur d'électricité verte sur l'agence de Niort (Sélia).



Actions mises en œuvre

4) Décarbonation des chantiers

Un chantier bas carbone implique une approche des travaux visant à réduire au maximum les émissions de gaz à effet de serre et l'impact environnemental associé. Cela implique notamment l'utilisation de matériaux à faible empreinte carbone, la gestion efficace des déchets, la réduction des consommations d'énergie et la mise en œuvre de méthodes de construction plus respectueuses de l'environnement.

Quelques exemples que SCAM TP applique en accord avec ces clients :

Réutilisation de 35% des déblais en remblais sur le chantier avec stockage en arrière. Impact sur les INTRANTS et les DECHETS : **Impact CO₂ : - 32,5 tonnes**

Substitution Tuyau béton Ø800 par Tuyau PRV Ø800 vert.
Impact sur les INTRANTS et le FRET : **Impact CO₂ : - 13,4 tonnes**

Matériaux de remblais sont recyclés. Approvisionnement depuis une carrière située à 10 kms (vs. 30 km pour remblai classique).
Impact sur les INTRANTS et le FRET : **Impact CO₂ : - 19,5 tonnes**

Rétrécissement de la tranchée de 10% (avec adaptation des moyens de blindage)
Impact sur les INTRANTS, les DECHETS et le FRET : **Impact CO₂ : - 18 tonnes**

Réseaux thermiques : levier de la transition écologique

La prise de conscience du risque climatique par les pouvoirs publics incite à optimiser les dépenses énergétiques et à favoriser la transition vers les technologies vertes. En ce sens, les réseaux de thermie permettent à la fois :

- De **chauffer plusieurs bâtiments** publics et de nombreux foyers à partir d'une chaufferie collective.
- De mobiliser des **gisements d'énergies renouvelables** difficiles d'accès ou d'exploitation, notamment dans des zones urbaines.

Ces réseaux de thermie, en phase de développement ou de modernisation, ont de nombreux avantages :

- Stabiliser les coûts énergétiques pour les particuliers,
- Sécuriser l'approvisionnement énergétique,
- Réduire les émissions carbone et lutter contre les changements climatiques.



Minimiser notre impact sur la biodiversité

SCAM TP s'engage à **protéger la faune, la flore, les rivières et les cours d'eau** lors des travaux. Les zones sensibles pour l'environnement sont respectées à l'aide de moyens spécifiques mis en œuvre en fonction des situations (balisage, affichage, zone sensible, filet de protection...).

Dans le cas d'interventions dans ou à proximité d'une rivière ou d'un cours d'eau, des dispositions sont prises pour **éviter toute pollution accidentelle** ou pour la maîtriser le cas échéant. Tous les engins de chantier sont équipés de kit anti-pollution. Une procédure de mise en œuvre est disponible sur tous les sites et une explication détaillée est faite par notre responsable QSE à chaque nouvel arrivant pouvant être amené à l'utiliser. Dans la mesure du possible, les **travaux à sec sont privilégiés** et réalisés en période propice à l'intervention afin de ne pas perturber les écosystèmes aquatiques.

En ce qui concerne les arbres, nous faisons notre possible pour les protéger lors de nos interventions.



Protection des troncs

L'arbre peut être abîmé lors des travaux. Afin de pallier ce problème, la mise en place de protections de troncs est parfois envisagée pour éviter tout arrachement d'écorces par les engins de chantier en milieu urbain.



Protection des jeunes plantations

Les jeunes arbres sont protégés des chocs et du vandalisme à la fois par les systèmes de tuteurages, lors de leurs premières années de croissance, puis avec des corsets durant le reste de leur vie.

Génie végétal et environnemental

SCAM TP a pour volonté de préserver la faune et la flore en **compensant l'impact résiduel des projets** confiés par ses clients. Notre expertise et notre engagement apportent des solutions en génie végétal et environnemental :

- **Restaurer les espaces naturels** traversés,
- **Maintenir les cours d'eau**, les bassins naturels et les zones humides,
- **Respecter le calendrier biologique** et les cycles de vie des espèces recensées,
- **Réaménager les espaces** impactés par des solutions mixtes : génie végétal et minéral,
- **Conforter les berges** : stabilisation et enrochement.

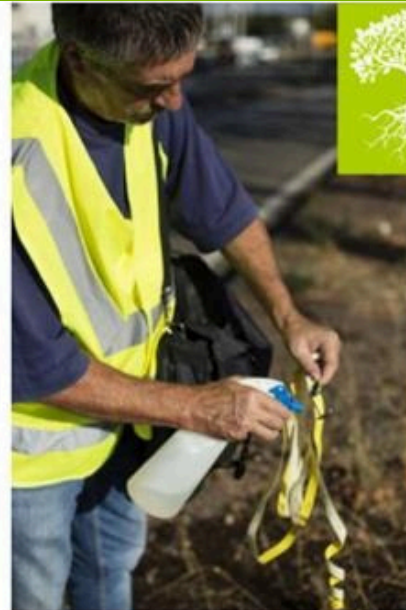
Respect des délais, solidité des structures, qualité des parements, étanchéité et respect des règles de l'art sont autant d'exigences chères à l'entreprise.



Lutte contre le chancre coloré

Nous luttons également contre le **chancre coloré**, une maladie mortelle qui affecte le platane. Celle-ci est provoquée par un champignon microscopique qui envahit les vaisseaux conducteurs de sève. La mort de l'arbre survient en quelques mois, parfois en quelques années. Il n'y a pas de traitement efficace et les mesures de lutte obligatoires incluent l'abattage des arbres infectés, le dessouchage et la destruction par incinération des bois.

Nos mesures préventives



Désinfection des outils manuels :
alcool à 70° (et non pas à 90°)
ou alcool à brûler.

Désinfection des engins
(roues, bas de caisse, godet...) :
produits biocides à action fongicide
de classe TP2.



Génie hydraulique et développement durable

De manière générale, SCAM TP est toujours à l'affût de **nouveaux procédés** permettant de **réduire l'impact du chantier sur l'environnement** :

- Utilisation de **nouvelles technologies** permettant de réduire les émissions de gaz à effet de serre,
- Réalisation des **réservations en bois**,
- Utilisation **d'huiles de décoffrage bio végétales**,
- Mise en place d'**aires de lavage** permettant de retenir les eaux polluées lors du nettoyage du matériel (toupies, bennes, etc.)



Gestion et traitement des déchets

Faire de la gestion des déchets une priorité

Les déchets sont partiellement triés sur le chantier, au dépôt et dans les bureaux. Le carton, le verre, le papier et les bombes aérosols sont enlevés par une filière adaptée et éliminés par un prestataire possédant les certifications et les qualifications requises.

SCAM TP a pour volonté de favoriser la récupération et le recyclage des déchets qu'elle produit.

Traitement des déchets

Les déchets dangereux sont suivis par des bordereaux de suivi des déchets (BSD) et un registre tenu en interne. Afin de limiter le nombre d'enlèvements et, par conséquent, le nombre de trajets, les camions qui rentrent au dépôt en fin de semaine ramènent les déchets (bois, fer, etc.) dans nos bennes. En cas de volume trop important, si nous devons enlever nos déchets directement sur le chantier, ceux-ci sont transportés vers les centres de traitement les plus proches.



Objectif chantier “Zéro déchet mis en décharge”

Dans le cadre de notre plan d’action, nous souhaitons tendre vers la valorisation de 95 % des déchets de chantier à horizon 2035. Pour ce faire, nous recyclons, revalorisons et réutilisons le plus possible nos matériaux :

Revaloriser :

Les terres issues du criblage sont amendées. Ce procédé permet de revaloriser une terre neutre en terre végétale.

Réutiliser :

- Les produits bitumineux sont réutilisés pour créer de nouveaux produits bitumineux, à froid comme à chaud.
- Les produits du béton et les gravas, une fois concassés, sont réutilisés comme remblai recyclé.
- Les terres, une fois amendées, sont réutilisées dans des projets d’aménagement paysager.

Recycler :

- Les produits issus de la démolition de chaussées ou de produits béton sont envoyés dans des centres de recyclage spécialisés.
- Les déblais inertes sont stockés dans notre dépôt afin d’être criblés. Les gravats sont séparés de la terre pour être concassés.



Évaluation de nos fournisseurs

Chaque année, nous évaluons 20 % des fournisseurs avec lesquels nous réalisons 80 % de nos dépenses en production sur les critères suivants :

- le coût
- la livraison
- le transport
- la performance
- la conformité
- la sécurité
- l'Environnement

Si le fournisseur obtient une moyenne comprise entre 10 et 15, nous procédons à un rappel des bonnes pratiques et du respect de ses engagements. S'il obtient une moyenne globale inférieure à 10, il est soumis à un audit mené par le service QSE.

Premiers pas vers une démarche Achats responsables

Nous avons pour projet de lancer une démarche d'Achats responsables en 2026. Nous avons déjà commencé à engager le dialogue sur des sujets RSE avec nos plus gros fournisseurs, à qui nous soumettons peu à peu notre Charte Achats responsables, que nous avons récemment rédigée. Par ailleurs, nous projetons de cartographier les implantations fournisseurs par rapport à la localisation de nos chantiers dans une optique d'approvisionnement local et de réduction des transports.



Auprès des clients

Chez SCAM TP, nos bureaux d'études proposent de plus en plus d'alternatives plus respectueuses de l'environnement dans leurs réponses aux appels d'offres. Pour ce faire, ils s'appuient sur deux outils : SEVE-TP et OMEGA TP.

Nous sommes adhérents auprès du syndicat professionnel Les Canalisateurs, qui participe au développement de SEVE, un logiciel éco-comparateur qui permet de comparer l'impact environnemental de solutions de construction et d'entretien d'infrastructures dans le domaine de la route, de la voirie et des réseaux d'eaux. L'impact environnemental est évalué sur la base de 6 indicateurs quantitatifs et de 2 indicateurs qualitatifs. Le logiciel fournit ensuite un rapport de synthèse standardisé, particulièrement adapté à la phase de consultation des entreprises pour les marchés de travaux et utile en tant qu'outil d'aide à la décision pour le maître d'ouvrage. Il permet également de modéliser l'impact environnemental d'une infrastructure sur son cycle de vie complet en intégrant l'entretien et la fin de vie.



INDICATEURS QUANTITATIFS



Consommation énergétique

Somme des énergies primaires renouvelables et non renouvelables utilisées pour la réalisation de l'ouvrage.



Émissions de gaz à effet de serre

Impact environnemental des solutions techniques sur le changement climatique.



Transport (tonne.kilomètre)

Information sur la sollicitation de l'infrastructure support ou encore sur la gêne occasionnée aux riverains en raison du transport des matériaux.



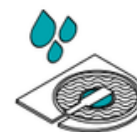
Préservation de la ressource

Détails de la consommation :

- Ressources naturelles;
- Matériaux recyclés;
- Agrégats d'enrobés;
- Déblais issus du chantier.

INDICATEURS QUALITATIFS

(OPTIONNELS)



Gestion de l'eau

Niveau d'engagement de l'entreprise à préserver la ressource en eau et à mettre en valeur ses capacités à utiliser de l'eau recyclée sur ses projets.



Prise en compte de la biodiversité

Niveau d'engagement et les modalités d'action de l'entreprise pour préserver la biodiversité.

Auprès des clients

OMEGA TP est une **calculatrice carbone spécifique aux métiers des Travaux Publics**. Elle permet de quantifier les émissions de gaz à effet de serre de l'entreprise sur une période donnée en prenant en compte des paramètres propres aux activités des travaux publics. Nous l'utilisons pour estimer et analyser nos émissions de gaz à effet de serre, avec pour objectif à terme de les réduire.

Afin d'élaborer une étude, nous renseignons les catégories suivantes:

0 kgCO ₂ eq	0 kgCO ₂ eq	0 kgCO ₂ eq	0 kgCO ₂ eq	0 kgCO ₂ eq
Total	Combustibles	Matériaux	Transports	Autres
Effacer ma saisie				
Combustibles ▼				
Energie ▼				
Mobilités ▼				
Fret ▼				
Matériaux ▼				
Déchets ▼				
Immobilisations à moteur ▼				
Immobilisations bâtiment ▼				

En interne

Sensibilisation

SCAM TP s'est engagée à réaliser annuellement une analyse des impacts environnementaux significatifs de ses activités et à mettre en place les actions correctives adaptées si nécessaire. L'ensemble de nos valeurs est communiqué à nos salariés par le biais de causeries, d'affichages et de sensibilisation interne.



Économie circulaire

Nous achetons exclusivement des téléphones reconditionnés

Objectif zéro déchet

SCAM TP a distribué des gourdes, des mugs et des Eco cup sur ses sites fixes et sur ses chantiers pour réduire la consommation de bouteilles en plastique.



Protection de la biodiversité

Depuis 2021, SCAM TP s'engage pour la protection des abeilles, avec la mise en place de ruches sur le site de Cournonsec.

Partenariat local

En France, le marc de café génère près de 400 000 tonnes de déchets par an. Sur notre siège, à Garidech, nous avons établi un partenariat avec un agriculteur local afin qu'il le récupère et puisse s'en servir d'engrais naturel.

Une stratégie en construction

Afin de renforcer notre engagement en matière de transition écologique, plusieurs pistes d'action prioritaires ont été identifiées : la création de notre propre filière de recyclage de matériaux, la poursuite du remplacement progressif de nos parcs VL et PL par des véhicules hybrides ou électriques, le développement de solutions bas carbone sur nos chantiers, ainsi que le ciblage d'affaires dans le domaine des "travaux environnementaux".

De nombreuses initiatives, souvent portées localement ou à l'échelle d'un service, existent déjà au sein de l'entreprise. L'enjeu aujourd'hui est de dépasser la logique ponctuelle pour structurer une véritable stratégie de transition écologique et sociale, cohérente, partagée, et alignée avec nos engagements globaux. Cette démarche suppose :

- une meilleure coordination des actions existantes ;
- la formalisation d'une feuille de route intégrant des sujets RSE avec les objectifs visés pour 2035;
- l'implication active de l'ensemble des parties prenantes internes (salariés, Direction, achats, production) et externes (fournisseurs, clients, collectivités).

Ce travail de fond est actuellement en cours dans le cadre d'un chantier transversal, piloté par le comité RSE, en lien avec les services opérationnels. Il aboutira, dans les mois à venir, à la mise en œuvre d'un plan d'action structuré, assorti d'indicateurs de suivi et de leviers d'amélioration concrets.



Loyauté des pratiques

ESRS G1



Dans le secteur des travaux publics, où les projets sont souvent complexes et impliquent de nombreux acteurs publics et privés, la loyauté des pratiques constitue un levier essentiel de **crédibilité**, de **conformité réglementaire** et de **performance durable**.

Consciente de ces enjeux, notre entreprise s'engage à agir avec **intégrité**, **transparence** et **équité** dans toutes ses interactions, qu'elles soient commerciales, contractuelles ou partenariales. Il s'agit non seulement de respecter la législation en vigueur, notamment en matière de **lutte contre la corruption**, de **concurrence loyale** et de **transparence dans les marchés publics**, mais aussi d'adopter une conduite exemplaire, au-delà des obligations légales.

Notre charte éthique

L'éthique des affaires et la lutte contre la corruption font partie des **préoccupations majeures de l'instance dirigeante**. Le Président a décidé d'entreprendre une profonde refonte de son dispositif de prévention de la corruption et du trafic d'influence, selon les recommandations de l'Agence Française Anti-corruption, en conformité avec la loi Sapin 2.

Pour cela, SCAM TP a adopté en 2024 une charte éthique basée sur :

1. La **sincérité de l'information comptable et financière**
2. Des **relations loyales, intègres et éthiques** avec nos clients, nos fournisseurs et nos autres partenaires commerciaux
3. La protection **de la santé et de la sécurité** des collaborateurs
4. Le **respect de la législation**
5. La protection de **l'environnement**
6. La **communication** avec les tiers
7. La **confidentialité**
8. La **lutte contre la corruption**



Dispositif de détection et remédiation

Dispositif de détection

Depuis plusieurs années, SCAM TP s'est équipée de systèmes informatiques et de process comptables lui permettant de limiter son exposition au risque de malversation financière. Cela passe notamment par la mise en place de **délégation de pouvoir** par les encadrants, par un circuit de **validation des factures avec différents interlocuteurs**, de la passation de commande à l'ordre de paiement (double signature) ainsi que par des **contrôles de gestion interne**.

Remédiation

Le non-respect de la charte éthique du Groupe est un motif de sanction disciplinaire.



Questions relatives aux consommateurs

ESRS 2



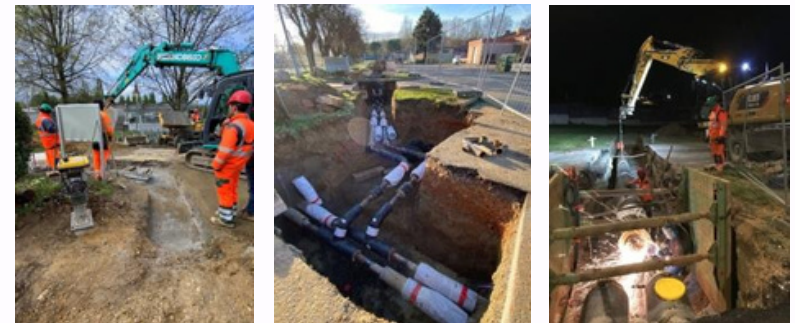
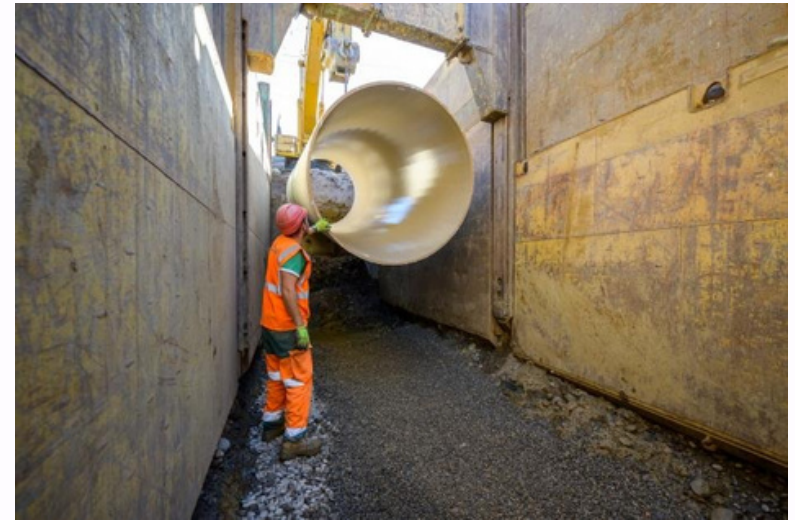
Politique générale en matière de satisfaction des clients

Chez SCAM TP, la satisfaction des clients constitue un enjeu stratégique directement lié à la performance globale de l'entreprise et à la durabilité de son modèle d'affaires. Cette priorité se traduit par une attention constante portée à la **qualité** des ouvrages, à la **sécurité** des chantiers, au **respect des délais** contractuels et à la **prise en compte des enjeux environnementaux** des projets.

Pour mesurer notre performance et anticiper les besoins futurs, SCAM TP réalise à chaque fin de travaux des **enquêtes de satisfaction** auprès de ses clients, basée sur :

- le professionnalisme des équipes,
- la capacité à proposer des solutions adaptées,
- le déroulement du chantier
- Le respect de la sécurité
- la maîtrise des impacts environnementaux,
- la gestion des sous-traitants

SCAM TP est certifiée **ISO 9001**, gage de l'existence de politiques, procédures et actions visant l'amélioration continue de la qualité et de la satisfaction client. Cette démarche s'appuie sur une analyse systématique des risques et opportunités d'ordre économique, humain, sécurité et environnemental, permettant de déployer les actions appropriées.



Communautés et développement local

ESRS 2

ESRS S3



Emploi local et valorisation de la profession

Créer et maintenir des emplois locaux

SCAM TP emploie actuellement près de 250 personnes dans la Région Occitanie. Nous souhaitons **préserver et de développer les emplois sur notre territoire**. De manière générale, SCAM TP cherche à recruter localement, au plus près des chantiers, en collaboration avec un réseau d'acteurs publics présents sur l'ensemble du territoire.

Valoriser la profession

Dans le but de valoriser la profession, l'entreprise participe régulièrement à des rencontres entre professionnels pour échanger sur différentes thématiques, partager les expériences, les savoirs et les interrogations sur notre domaine d'activité.

L'entreprise participe notamment aux **Rencontres Régionales de l'Ingénierie à Toulouse**, mais aussi au **Carrefour des Gestions Locales de L'eau à Rennes**. Elle accorde également une très grande importance au renouvellement des compétences, à l'évolution des nouvelles technologies et aux méthodes innovantes. C'est pourquoi, chaque année, les collaborateurs participent au **Salon Pollutec** à Lyon.



Favoriser l'insertion professionnelle

Partenariats pour l'insertion

SCAM TP a noué de **nombreux partenariats en matière d'insertion**, particulièrement avec le réseau France Travail, le réseau des Missions locales, le Plan local pour l'Insertion et l'Emploi (PLIE), les Clubs Régionaux d'Entreprises Partenaires de l'Insertion (CREPI) et les Entreprises Éphémères pour l'Emploi (EEE).

Accompagner vers l'emploi durable

SCAM TP s'attache à promouvoir l'égalité des chances et à recruter des personnes éloignées de nos métiers et/ou de l'emploi en leur proposant une **intégration pérenne** au sein de l'entreprise, via un parcours d'insertion professionnelle cohérent, axé sur l'intégration par le travail, l'accès à la formation et la prise en compte de leurs problématiques sociales. Le nouvel embauché est accompagné, dès son intégration, dans **la connaissance de l'entreprise** et **l'acquisition des méthodes de travail et des bons gestes techniques**. Le tuteur a aussi pour rôle de transmettre les codes de la profession, les savoir-faire et la culture d'entreprise. Aujourd'hui, SCAM TP a fait réaliser 19 836 heures d'insertion au cours de l'année 2025.

La formation au cœur de l'inclusion

En partenariat avec France Travail, SCAM TP **organise des Préparations Opérationnelles à l'Emploi** (POE) qui permettent au demandeur d'emploi d'être non seulement formé à un métier, mais aussi de confirmer son projet professionnel et d'activer des réflexes professionnels, notamment en matière de sécurité.

Acheter local

Chez SCAM TP, **acheter local est une pratique historique.**

Nos fournisseurs de tuyaux se trouvent dans la même zone d'activité que nous. Cela nous facilite l'accès à leurs services. Les chargés d'études peuvent notamment **se déplacer rapidement** pour vérifier un échantillon au besoin.

Par ailleurs, être à proximité de nos fournisseurs est très arrangeant lorsqu'il y a un **besoin urgent sur un chantier**. Nos relations sont très simples, d'autant plus que le turnover de nos fournisseurs est plutôt faible, ce qui nous permet de **bien connaître nos interlocuteurs**. Inversement, si un fournisseur doit nous contacter en urgence, il sait où et comment nous trouver.

SCAM TP **sensibilise ses salariés aux avantages des achats locaux** et à la création de liens de proximité avec les fournisseurs.

Nous recherchons les prestataires les plus proches de nos lieux de travaux et d'exploitation pour nos matériaux et pour les services dont nous avons besoin. Nous **favorisons ainsi le développement économique des entreprises locales**, telles que les gravières, les distributeurs locaux de matériaux et de carburants, les restaurants, les hôtels et les gîtes.



Dans une dynamique de valorisation de son territoire, SCAM TP **soutient financièrement des associations locales***.



UNIGAIA
MIEUX BOIRE, MIEUX VIVRE



*liste non exhaustive

28 850 € de dons en 2025

Objectifs de développement durable



Alignement avec les Objectifs de développement durable

Les actions RSE présentées dans ce rapport ont été analysées a posteriori à la lumière des **Objectifs de Développement Durable (ODD)** définis par l'Organisation des Nations unies. Cette **mise en perspective** permet d'illustrer la contribution de l'entreprise aux grands enjeux du développement durable, en particulier ceux directement liés aux activités de travaux publics.

→ Les actions visant à renforcer la santé et la sécurité sur les chantiers, ainsi que le développement des compétences et le dialogue social, s'inscrivent dans l'**ODD 8 « Travail décent et croissance économique »**.

→ Les démarches de gestion et de valorisation des déchets de chantier, ainsi que la recherche de solutions techniques à moindre impact environnemental, contribuent à l'**ODD 12 « Consommation et production responsables »**.

→ Les actions de réduction des émissions GES participent à l'**ODD 13 « Lutte contre les changements climatiques »**.

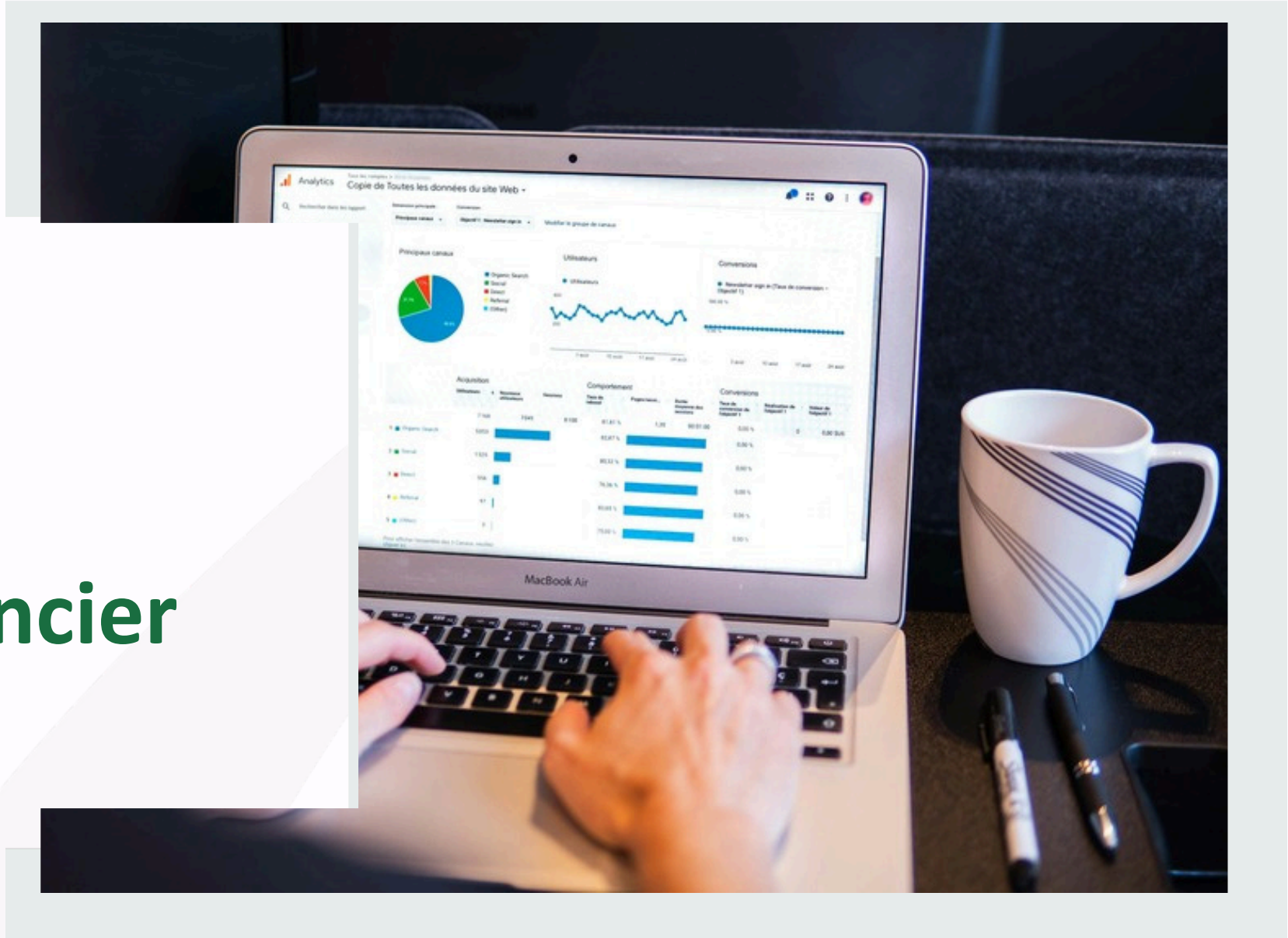
→ La conception et la réalisation d'infrastructures adaptées aux besoins des territoires et les plus durables possibles contribue à l'**ODD 9 « Industrie, innovation et infrastructure »**.

→ Enfin, notre cœur d'activité est en lien direct avec l'**ODD 6, « Eau propre et assainissement »**.

Cette analyse constitue une première étape destinée à **renforcer la lisibilité de la démarche** RSE et à préparer, éventuellement, une intégration plus structurée des ODD dans les orientations futures de l'entreprise.



Reporting extra-financier



ÉCONOMIE ET GOUVERNANCE	Unité	2025
Chiffre d'affaires brut	M€	56,9
Montant de l'intéressement et de la participation versé aux collaborateurs	K€	227
Montant des investissements matériel et VL	M€	2,4

ACTIONNARIAT SALARIÉ	Unité	2025
Nombre de collaborateurs actionnaires	Nb	2
Part du capital détenu par les collaborateurs	%	19,27

RESSOURCES HUMAINES	Unité	2025
Effectif	Nb	327
Part de CDI	%	92
Nombre de recrutements	Nb	37
Nombre de sorties	Nb	44
Nombre de collaborateurs ayant obtenu une promotion	Nb	31
Ancienneté moyenne	Nb	7,47
Taux de réalisation des entretiens professionnels	%	44

RESSOURCES HUMAINES	Unité	2025
Part de femmes dans l'effectif	%	9,7
Nombre de femmes dans l'encadrement des travaux	Nb	2
Part des femmes cadres	%	11
Effectif moyen annuel des travailleurs handicapés	Nb	10
Index de l'égalité professionnelle	%	NA

FORMATION	Unité	2025
Contrats en alternance (contrats d'apprentissage + contrats de professionnalisation)	Nb	27
Nombre de parrains et marraines	Nb	21
Nombre total d'heures de formation	h	6772,90
Part de salariés ayant suivi au moins une formation	%	87
Budget dédié à la formation	K€	192
Part de la masse salariale dédiée à la formation	%	2,51
Nombre moyen d'heures de formation par employé	h	23,6

Conditions de travail	Unité	2025
Part d'employés bénéficiant d'une couverture médicale	%	96

Reporting extra-financier

SANTÉ ET SÉCURITÉ AU TRAVAIL	Unité	2025
Taux de fréquence global des accidents du travail	Tx	58,57
Taux de gravité des accidents du travail	Tx	3,21
Nombre d'accidents du travail avec arrêt	Nb	22
Nombre d'accidents du travail sans arrêt	Nb	6
Nombre de jours d'arrêt	Nb	1533
Nombre d'accidents de trajet	Nb	2
Montant d'achat en EPI pour les renouvellements	K€	28,5

QSE	Unité	2025
Nombre de visites QSE de chantier (encadrants et chantiers)	Nb	262
Nombre de causeries animées par les chefs de chantier et conducteurs de travaux	Nb	652

ACHATS RESPONSABLES	Unité	2025
Nombre total de fournisseurs	Nb	1000
Nombre de fournisseurs ayant fait l'objet d'une évaluation	Nb	213

ENVIRONNEMENT	Unité	2024
Émissions directes de GES (Scope 1)	t	5127,41
Émissions indirectes associées à l'énergie (Scope 2)	t	17,92
Émissions indirectes associées au transport (Scope 3)	t	735,37
Émissions indirectes associées aux produits achetés (Scope 3)	t	25577,87

TERRITOIRE	Unité	2025
Soutien à des associations	K€	28,8

Droit à l'image

Les photographies utilisées dans ce rapport sont la propriété de SCAM TP ou sont utilisées avec l'autorisation des personnes concernées.

Données communiquées

Les informations présentées dans ce rapport reposent sur les données disponibles à la date de publication et reflètent l'état d'avancement de la démarche RSE du groupe. Elles sont susceptibles d'évoluer dans le cadre de l'amélioration continue des pratiques de l'entreprise.

Propriété intellectuelle

Le présent rapport est la propriété de SCAM TP. Toute reproduction, représentation ou diffusion, totale ou partielle, de ce document ou de l'un de ses éléments, sans autorisation préalable, est interdite.



RAPPORT RSE – Année 2025

Retrouvez nos actualités sur :

Notre site web : <https://scam-tp.com>

Notre page LinkedIn : <https://fr.linkedin.com/company/scamp>